

Trä & Möbels FORUM

FÖR DIG SOM VILL UTVECKLAS
NR 5 • OKTOBER 2015



Så engagerar
du ditt företag
i Teknikcollege

**"God design
handlar alltid
om samarbete"**

Thomas Sandell talar med
Pierre Sindre på Möbeldagen

**"Bråkis" stärker
kvinnor i karriären**

PIM HAREN DRÖM

Trägymsnaset i Ljusdal är för
många ungdomar en väg till
att jobba praktiskt med trä.
Pim Sedin Petrén är en av dem.

företag som
levererar
kungligt

PRAKTIK UTBILDNING NYTT JOBB

Jobba med möbler och inredning

Arbetsuppgifterna inom Träindustrin varierar stort – från hantverksinriktad produktion av möbler och inredning till att kunna styra 3D-printers eller avancerade maskiner med CNC-teknik och även kunna programmera styrunderlag för CAD/CAM.

Vi både utbildar och hjälper dig hitta ett nytt jobb.

Det finns jobb inom
träindustrin!



KONTAKTA OSS PÅ 0504 -182 47 | WWW.TIBRO.SE/TTC



Säkra datorkapslingar för moderna och funktionella miljöer.

Småländska Eventus Design har mångårig erfarenhet av att tillverka kapslingsklassade skåp och pulpeter för offentliga miljöer. Produkter från Eventus kännetecknas av hög kvalitet och slitstyrka samtidigt som produkterna har en småländsk prissättning. Har du miljön och behoven, ring oss - vi vet var skåpet ska stå.



EVENTUS
SWEDISH DESIGN AND PRODUCTION

Utvägen 6 SE-361 31 Emmaboda
Tel: 0471 466 00 Fax: 0471 134 25
e-post: info@eventus.se • www.eventus.se

Hej!

Trä & Möbel-
forum är TMF:s
medlemstidning

där vi vill tillföra värde till dig som medlem genom att bidra med verktyg och inspiration. Vad tycker du att vi ska skriva om? Mejla redaktionen och berätta!
tomf@tmf.se

Trä & Möbelforum ges ut av TMF – en del av Arbio AB
tel: 08-762 72 50
Storgatan 19, 102 04 Stockholm

Ansvarig utgivare:

David Johnsson

tomf@tmf.se

Projektledare:

Cecilia Uhler (CU)

cecilia.uhler@tmf.se

Produktion:

Navii

Redaktör:

Charlotta Zingmark

tel: 070-483 61 91

charlotta.zingmark@navii.se

Layout: Jesper Möller

Adressregister: Sofia Stensson

tel: 08-762 72 47

sofia.stensson@tmf.se

Annonser: Lime AB

tel: 040-40 86 80

Tryck: Trydells Tryckeri

Omslagsfoto:

Micke Andersson

Innehåll nummer 5 - 2015



8 Efterlysning: Ny attityd

Trä- och möbelindustrin behöver arbetskraft. Men yrkesutbildningar har låg status, både hos unga och deras föräldrar. Docent Alexandru Panican har undersökt ungas attityd till gymnasievalet och vad man kan göra åt den.

4 **Aktuellt** Nya lokaler för Vedum, investeringar i Sävsjö och lite annat.

6 **Spaningen** Sex hov-leverantörer som möblerar kungens slott.

7 **Hallå där!** Thomas Sandell och Pierre Sindre designar tillsammans.

17 **Strategiskt** Enkelt att engagera företaget i Teknikcollege.

12 Ljus framtid i Ljusdal

Mycket arbetsplatsförlagd utbildning lockar unga till Trägymnasiet i Ljusdal. 26 veckor jämfört med de 15 veckor som skollagen kräver. Vi har besökt skolan som ger eleverna goda möjligheter att få jobb.

19 **Insikt** TMF vill fånga upp medlemmarnas åsikter inför Avtal 2016.

22 **Profilen** Anna Bråkenhielm driver nätverk för kvinnor i karriären.



TMF är bransch- och arbetsgivarorganisationen för hela den träförädlade industrin och möbelindustrin i Sverige, och företräder cirka 700 medlemsföretag med över 30 000 anställda. Med fokus på medlemsnytta skall TMF ständigt arbeta för att främja företagandet inom svensk trä- och möbelindustri, visionen är att TMF skall vara en självklar företrädare för den svenska trä- och möbelindustrin i alla företagarfrågor.

TRÄSKRUV FÖR PROFFS

Heco lanserar:

Den perfekta skruven för MDF

Undvik sprickor och utbuktningar med HECO-UFIX®

Ett vanligt problem med pressade träfiberskivor som MDF och HDF är sprickbildning runt skruvar. Det gäller särskilt när man skruvar in hela skruvens längd eller skruvar nära en kant. HECO-UFIX® löser det problemet tack vare en smart design med förborrande spets och sågtandad gänga. Det gör att skruven

fixeras och centreras så fort den får fäste i materialet. HECO-UFIX® gör dessutom att du slipper utbuktningar i skivans yta tack vare ett skruvhuvud med frästa spår.



HECO
SKRUVSPECIALISTEN

www.heco.se

0370-37 51 00

Spånskivor - MDF - Plywood - Träfiberskivor - Lamellträ
LVL - Limträ - Inredningsskivor - OSB - Laminat - mm

Alla skivor ur
en hand



Med kontor och lager i Vittsjö i norra Skåne och i Stockholm har vi löst logistiken för hela landet.



WIWOOD

PROFFS PÅ SKIVOR - FÖR BYGGE & INDUSTRI

Vittsjö 0451 - 235 00 www.wiwood.se Älvsjö 08 - 694 0470

REDAKTÖREN:

Utmaning att locka unga

Trä- och möbelindustrin behöver arbetskraft. Unga behöver jobb. En perfekt match, kan man tycka. Men när femtonåringar ska välja gymnasieprogram står yrkesutbildningar lågt i kurs. Både hos dem och hos deras föräldrar, vars påverkan är viktig. En attityd som behöver förändras. Men hur?

I detta nummer av Trä & Möbelforum som har temat Kompetensförsörjning och rekrytering fokuserar vi på ungdomar och utbildning. Vi intervjuar docent Alexandru

"Upplägget är ett vinnande koncept."

Panican på Socialhögskolan i Lund som nyligen har publicerat studien "Väljer unga fel? Grundskoleelevers

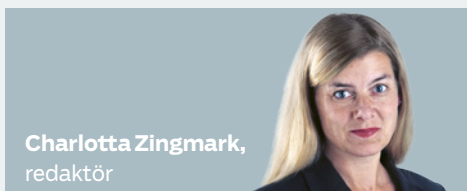
attityder till gymnasievalet". Han konstaterar att unga behöver mer information och lägger fram några förslag till hur det skulle kunna gå till. Läs mer på sidan 8.

Eleverna på Trägymnasiet i Ljusdal är utmärkta ambassadörer för trätekniska utbildningar. Vi besöker skolan som satsar stort på arbetsplatsförlagd utbildning. Upplägget är ett vinnande koncept. Eleverna stortrivs och möjligheterna att få jobb efter skolan är goda. Läs mer på sidan 12.

Ett smart sätt att säkerställa kompetensförsörjningen till industrin är att se till att yrkesutbildningarna matchar industrins behov. Teknikcollege är ett koncept och en modell för kvalitetssäkring av utbildningar där näringslivet spelar en viktig roll. Läs om hur ditt företag kan bidra på sidan 17.

Du får även möta Thomas Sandell och Pierre Sindre som vunnit pris för fåtöljen de designat tillsammans, och Anna Bråkenhielm som driver nätverket Passion for Business för kvinnor i karriären.

Trevlig läsning!



Charlotta Zingmark,
redaktör

2500 platser

Så mycket vill regeringen utöka Yrkehögskolan med 2016.

Variant Kök Tibro + Media Markt = sant

Aktuellt Nu startar Media Markt och Variant Kök Tibro köksförsäljning tillsammans. Samarbetet innebär att utvalda Media Markt-varuhus kommer att ha en särskild butik i varuhuset där kunder kan skräddarsy sitt drömkök med hjälp av expertis från Media Markt och Variant Kök Tibro. Avsikten är att etablera samma koncept i samtliga Media Markts varuhus i Sverige.

INVESTERINGAR I SÄVSJÖ

Aktuellt LindholmsGruppen, som bland annat äger Eksjöhus och Sävsjö Trähus, kommer att investera mångmiljonbelopp i produktionsanläggningen i Sävsjö under de kommande åren.

– Vi har för avsikt att öka det industriella byggandet i koncernen och kommer därför att ställa om produktionen från styckehus till så kallade volymhus som bland annat kan användas för att bygga parhus, rad-

och kedjehus, säger Oskar Lindholm, vd för Sävsjö Trähus.

Under omställningstiden kommer Sävsjöfabriken först och främst tillverka och leverera de Sävsjö Trähus som är beställda. Därefter kommer fabriken också att producera Eksjöhus.

– Eksjöhus har haft en mycket bra orderingång och vi ser ingen avmattning. Varumärket Sävsjö Trähus läggs dock vilande, säger Oskar Lindholm. ✕



Ny jättelokal för Vedum invigd

Aktuellt 16 utlastningsportar, 10 meter i fri takhöjd, 80 meter transportbro över järnvägen, plats för 10 000 pallar. Nu har Vedum Kök & Bad invigd sin nya 11000 kvadratmeter stora lagerlokal.

– Investeringen innebär att vi långsiktigt har möjlighet att dubbla volymen jämfört med i dag, säger Vedums vd Magnus Efraimsson. ✕

A-kassorna lanserar e-tjänst

Nyhet A-kassorna har tagit fram en ny tjänst: arbetsgivarintyg.nu. Den elektroniska tjänsten ska hjälpa arbetsgivarna att lämna rätt uppgifter så att a-kassorna kan betala ut ersättningen snabbare.

– Arbetsgivarintyg.nu är en enkel tjänst där det enda som krävs är e-legitimation för den som lämnar uppgifterna. Våra tester visar att arbetsgivare som använder tjänsten gör färre fel och hjälper sina före detta anställda att få ersättning snabbare, säger Karl-Eric Spörndly, projektledare, Akademikernas a-kassa. ✕

Bruno Mathsson-priset till Claesson Koivisto Rune

Design De tre arkitekterna och formgivarna Mårten Claesson, Eero Koivisto och Ola Rune har tilldelats årets Bruno Mathsson-pris. Det är ett av de stora designpriserna i Norden med en prissumma på 250 000 kronor.

Claesson Koivisto Rune är en internationellt erkänd svensk arkitekt- och designstudio som grundades 1995. Bland annat har de formgett många möbler åt Offecct.

Fram till 1 november pågår en utställning om deras verksamhet på konstmuseet Vandalorum i Värnamo. ✕



Ny koncernchef för Lammhults Design Group

Nytt jobb Lammhults Design Group AB har anställt Fredrik Asplund som ny vd och koncernchef. Han är 47 år, civilingenjör i industriell ekonomi och kommer närmast från Lekolar Group, där han varit vd och koncernchef under fem år. Fredrik har

också verkat inom Ikea under tolv år.

– Fredrik Asplunds huvuduppgift är att öka takten i den organiska tillväxten såväl som att arbeta med förvärvsmöjligheter och att leverera ökad



lönsamhet, säger Anders Pålsson, styrelseordförande i Lammhults Design Group. Fredrik Asplund ersätter Anders Rothstein, som beslutat att lämna vd-posten efter sex år. ✕



Smart träskalle

Design Utvecklingsbolaget Cellutech har tagit fram en miljösmart cykelhjälm helt gjord av förnybar skogsråvara. Detta med stöd av Skogsindustrierna. Det stötdämpande skummaterialet i hjälmen består av nanocellulosa och visar möjligheterna att ersätta resurskrävande och oljebaserade material som plast. ✕

Brukar du kolla om du har låst ytterdörren ordentligt, genom att trycka ner handtaget och rycka i dörren?

Då tillhör du en vanlig kategori. ASSA Connect 2500-50 är en ny generation lås med användarvänlighet i fokus och många helt nya funktioner som ger trygghet, säkerhet och tät dörr. Låset kan monteras i alla vanliga ytterdörrar.

Låsklass 5

ASSA[®]

ASSA ABLOY

"Lås med helt ny känsla av säkerhet och funktion!"





1
Soffan Byarum.
En modern klassiker.



Kasthalls "Muse" som väckts till liv från deras arkiv.



2
Ikeas "Nornäs", gjord av massivt furu från de norrländska skogarna.



3
"Intro" av Kvänum.

Kunglig sömn.



6
Josef Franks "Vänskapsknut", en av Svenskt Tenns ikonprodukter.

När kungen själv får välja

Det är ingen dålig samling företag som finns på listan över Kungliga hovleverantörer. Här finns allt från bagerier och knivtillverkare till bokföringskonsulter. Vi har spanat in sex hovleverantörer, varav tre är TMF-medlemmar, som gör slotten extra fina.

TEXT KRISTOFER SANDBERG

1. BYARUMS BRUK

Hovleverantör sedan: 2013.

Byarums Bruk har sålt sina produkter till kungahuset sedan 1980-talet. Men det var inte förrän 2011 som man ansökte om att få kalla sig Kunglig hovleverantör.

– Efter att vi skickade in ansökan hörde vi inte så mycket från dem. Men den 8 mars 2013 hade vi kungen och drottningen på företagsbesök, och senare under hösten fick vi vår ansökan godkänd. Vem vet, de kanske kollade upp oss lite när de var här, säger Joel Enhörning, vd på Byarums Bruk.

2. IKEA (Ikea Svenska Försäljnings AB)

Hovleverantör sedan: 2010.

Ikea är ett av de allra starkaste svenska

varumärkena. Och det är med stolthet man kallar sig Kunglig hovleverantör.

– Det är en stor ära för oss. Men det är inget vi använder i vår löpande marknadsföring, säger Anna Pilkrone Godden, pressansvarig på Ikea.

3. KVÄNUM KÖK

Hovleverantör sedan: 2011.

Att det är en ära att leverera till hovet råder inget tvivel om. På Kvänum Kök menar man att Riksvapnet även är en kvalitetsstämpel.

– På nya exportmarknader kan det vara av stor betydelse för hur man uppfattas, säger Eva Holmlind, vd på Kvänum Kök, som för övrigt var med och inredde Haga Slott.

4. KASTHALL

Hovleverantör sedan: 1960-talet.

Kasthall har bland annat installerat en matta i museet Tre Kronor.

5. HÄSTENS SÄNGAR

Hovleverantör sedan: 1952.

"Vi är stolta över att att hovet väljer Hästens handgjorda sängar som tillverkas i Köping", säger Susanne Vennerstrand, Global PR Director.

6. SVENSKT TENN

Hovleverantör sedan: 1928.

Svenskt Tenn har varit Kunglig hovleverantör till Gustav V, Gustav VI Adolf och nuvarande konung Carl XVI Gustaf.

Design är ingen one man show

Med humor och nyskapande har Thomas Sandell och Pierre Sindre tagit den klassiska chesterfieldfåtöljen in i samtiden. I maj fick de Sköna Hems utmärkelse Årets möbel 2015 för sin moderna nytolkning som fått namnet Chester.

TEXT KATARINA BRANDT FOTO KRISTIAN POHL

Hur föddes idén till Chester?

– Vi hade fått i uppdrag av krögaren Björn Frantzén att rita inredningen till hans gastropub The Flying Elk i Stockholm. Han var ute efter den där avslappnade vardagsrumskänslan man ofta upplever på engelska pubar, men i en nutida tappning. Vi gjorde en studieresa till London och märkte att många pubar hade klassiska chesterfieldsoffor

och fåtöljer. Så man kan säga att det var under en pubrunda vi fick idén, säger Thomas Sandell.

Du har ofta en humoristisk underton i din design. Vad tillför den dina alster?

– Jag tycker att god design gärna får vara förenad med humor och glädje. Det klassiska kan få nytt liv genom att piffas till med någonting som gör att det känns nytt och i tiden. Jag brukar dra en parallell mel-

lan mina möbler och hur den brittiske designern Paul Smith ser på mode. Han lyckas kombinera en genuin känsla för humor och bus med en kärlek till tradition och det klassiska.

Hur fungerar ett design-samarbete?

– Design handlar alltid om ett samarbete. Är det inte med en annan formgivare så är det med producenten. Det är en dialog hela tiden och aldrig en "one man show". Just i det här fallet fattade både jag och Pierre direkt vad det handlade om och körde direkt på mål.

Ni ska tala på Möbeldagen den 17 november. Om vad?

– Vi kommer att dela med

oss av våra möbelerfarenheter. Pierre är produktutvecklare och jobbar mycket mer på golvet än vad jag gör. Tillsammans har vi en väldigt bred erfarenhet, både av produktion och möbelvärlden som helhet. ✕



Thomas Sandell

ÅLDER: 56 år.

GÖR: Är arkitekt SAR och SIR. En av Sveriges mest uppmärksammade arkitekter och formgivare.

SAMARBETSPARTNERS

I URVAL: Artek, Artemide, Asplund, Cappellini, Gärsnäs, Källemo och Tronconi med flera.

Pierre Sindre

ÅLDER: 40 år.

GÖR: Arkitekt och formgivare. Magisterexamen i inredningsarkitektur och möbeldesign vid Konstfack.

SAMARBETSPARTNERS

I URVAL: Röshults Svenska Hantverk AB, Källemo, Gärsnäs, Offecct med flera.

Möbeldagen

Möbeldagen är ett årligt event för möbelbranschen och arrangeras av TMF och SP. Syftet är att ge inspiration och fördjupad kunskap inom en rad områden. 2015 års Möbeldag anordnas den 17 november på Kulturhuset Spira i Jönköping.

Varför väljer inte unga utbildningar som kan ge jobb?

Trä- och möbelindustrin skriker efter arbetskraft. Många unga är arbetslösa. Men yrkesutbildningarna har låg status. Varför? Alexandru Panican, docent på Socialhögskolan i Lund, har intervjuat ungdomar i jakten på ett svar.

TEXT ANA UDOVIC ILLUSTRATION REBECCA ELFAST





I dag är det överlag svårt att få niondeklassare att välja yrkesinriktade gymnasieprogram eller lärlingsutbildningar, inom såväl träteknik som andra yrkesutbildningar. En stor anledning är att femtonåringarna inte ens reflekterar över saken.

– Unga tänker inte alls på kopplingen mellan vald utbildning och framtida etablering på arbetsmarknaden, säger Alexandru Panican, docent på Socialhögskolan i Lund, som nyligen publicerade studien "Väljer unga fel? Grundskoleelevers attityder till gymnasievalet".

Alexandru Panican har gjort intervjuer med ungdomar, från fyra olika kommuner i Skåne, som går i nionde klass och som står inför val till gymnasiet.

– Resultatet visade att en dimension utmärker sig som allra viktigast för de som ska välja gymnasium: Att det ska vara roligt. Ordet roligt återkommer ofta. Lärare ska vara roliga, klasskamraterna, även skolbyggnaden ska vara rolig. Viktigast av allt är att innehållet i utbildningen ska vara roligt. Vilket betyder att det ska kopplas till deras egna intressen

Till och med när ungdomarna får höra att utbildningen de funderar på att välja inte kommer att leda till ett jobb väljer de den utbildningen.

– Det är oroande, för det underbygger det matchningsproblem som existerar på svensk arbetsmarknad i dag och gör att det består, säger Alexandru Panican.

Det är egentligen inte underligt att möjligheten att få jobb inte alls påverkar valet, eftersom niondeklassarna inte utmanas att reflektera över det.

genomtänkta. De framhärddade i att de vill ha en rolig utbildning.

Det som skulle behövas är en förändring i attityden kring yrkesutbildningar – och då framför allt hos de vuxna.

– Som det ser ut i dag förekommer en stor nedvärdering av yrkesutbildningar. Jag märker det hos de unga som väljer yrkesutbildningar – de pratar om sin utbildning i negativa formuleringar, beskriver sig som misslyckade och mindre duktiga och begåvade än de andra, de som väljer teoretiska utbildningar. De kan säga saker som "För mig finns bara yrkes- eller

lärlingsutbildning som alternativ", säger Alexandru Panican.

Den här attityden förstärks när politiker argumenterar kring yrkesutbildningar som något för dem som är "skoltrötta" eller inte klarar av skolbänsundervisning.

– Arbetsgivare inom dessa branscher säger att just de skoltrötta eleverna är de inte intresserade av att anställa. Dessutom – kön till yrkesutbildningar blir inte särskilt lång om man

påstår att de är för skoltrötta ungdomar.

Den nedvärderade attityden finns också inom skolans värld. Där finns dessutom ett uttalat motstånd.

– Det finns en rädsla i skolans värld för att låta andra aktörer komma in. Man vill inte samarbeta med näringsliv, branschorganisationer eller arbetsgivare och



Alexandru Panican

→ – De menar att de inte pratar om detta hemma överhuvudtaget, men de får heller ingen information kring det i skolan, säger Alexandru Panican.

En tanke som många har kring sitt framtida arbete är att det ska ge en hög inkomst.

– Men när jag frågar dem vad som behövs för att få en bra lön så är svaren inte så tydliga. De kan varken svara på vilket yrke som ger hög löneutveckling och eller vad som krävs för att nå sådana välbetalda yrken.

Att öka informationen i skolan så att fler känner till de branscher där det råder arbetskraftsbrist är en väg att gå – men det skulle förmodligen inte göra så stor skillnad som det ser ut i dag. Studien visar att de ungas beslut var



”Om man slutade tänka negativt kring yrkesutbildningar, och i stället såg dem som utbildningar som fungerar för ungdomar med praktisk begåvning, skulle vi kanske få tillbaka känslan av yrkesstolthet.”

låta dem påverka utbildningarna. I skolan finns en idé om att fostra eleven till att bli den bildade medborgaren, en upplyst person som kan ifrågasätta och argumentera. Att släppa in näringslivets organisationer tror de innebär att de unga endast får lära sig specifika arbetsuppgifter. Men så fungerar det inte alls i exempelvis Schweiz, Österrike och Tyskland, som har väl fungerande lärlingsutbildningar, säger Alexandru Panican.

Skolans representanter vill att de unga ska gå teoretiska program för att ha möjlighet att läsa vidare på högskolan, men alla unga har inte förutsättningar eller intresse för detta.

– Om man slutade tänka negativt kring yrkesutbildningar, som något för skoltrötta, och i stället såg dem som utbildningar som fungerar för ungdomar med en praktisk begåvning, skulle vi kanske få tillbaka den känslan av yrkesstolthet som eleverna på lärlingsutbildningarna i Europa känner.

Politikerna i Sverige har just haft tyska och österrikiska yrkesutbildningar som förebilder eftersom de fungerar bra, men det man sedan har gjort på nationell nivå är inga verkliga förändringar.

– En grundförutsättning för att få lärlingsutbildningar som motsvarar de europeiska är ju att släppa in andra parter – fackföreningar, arbetsgivare och näringslivet – som får påverka utbildningarna. Får de påverka utbildningarna så kommer de också att anställa ungdomarna, det blir ett sätt att trygga kompetensen.

Ett annat förslag Alexandru Panican har är att införa ett nytt ämne för att få unga att börja tänka mer på sin framtida arbetsmarknadsetablering.

– Det vore bra med ett nytt ämne, som utbildnings- och arbetslivskunskap, under de två sista åren i grundskolan. Där kan eleverna få träffa lärare och prata igenom kopplingen mellan utbildningsutbud och arbetskraftefterfrågan ordentligt i stället för att bara ha ett kort samtal med studie- och yrkesvägledare.

Alexandru Panican tycker inte att politikerna hittills varit benägna att göra de institutionella förändringar som behövs för att unga ska välja utbildningar som ger jobb. Men om ett fungerande system ska skapas krävs både regionala variationer och att man ser till att resurser finns för att uppdatera yrkesutbildningarna – de behöver följa branschernas kompetensbehov med fem- och tioårsperspektiv.

– Det finns en risk med nationella direktiv att man utgår från behov i Stockholm. Men efterfrågan där kan se helt annorlunda ut än efterfrågan i Bromölla, till exempel.

De som ändå väljer lärlingsutbildning har ofta en förälder som inte har högskoleutbildning.

– Den sociala bakgrunden bestämmer många gånger valet av gymnasieprogram. De med högutbildade föräldrar går teoretiska program, men har pappa kört traktor så kan en ung kille säga att han vill göra samma sak. Man väljer att göra det föräldrarna gör, säger Alexandru Panican.

Finns det fler faktorer som gör att unga undviker att välja yrkesutbildningar? Ja, menar Katarina Graffman, doktor i antropologi från analysföretaget Inculture. Hon talar om de stora för-

ändringar som skett de senaste 20–30 åren, inte minst med tanke på internet. Allt finns tillgängligt – underhållning, konsumtionsvaror och information – och ingen behöver ha tråkigt, samtidigt som signalerna i dagens samhälle är att ”alla kan bli det de vill”.

– Jag tror att orsaken till att unga inte rationellt förstår att en viss utbildning inte kommer att ge jobb, hänger ihop med att de har drömmar som är skapade och närda av dagens ökade informationsutbud. Att vi numera kan jämföra oss med hela världen och inte bara med våra närmaste och de som lever i byn omkring oss ger vidgade referensramar, säger hon.

I de ungdomsstudier hon gjort bekräftas Alexandru Panicans bild, att unga vill arbeta med något som är kul och meningsfullt – och många säger att de inte vill jobba så mycket, men de vill tjäna pengar.

– Vanligt är att de drömmer om att hitta på en ny app som de sedan kan sälja dyrt. De är en generation som kräver omväxling, snabba resultat och bekräftelse, säger Katarina Graffman.

Sedan upptäcker de som får jobb att arbetet inte handlar om det de fantiserade om utan mer om tidiga morgnar, långa dagar och en modest lön, åtminstone till en början. Men det behöver inte betyda att de ger upp, understryker Katarina Graffman.

– Hittar de arbetsuppgifter som känns meningsfulla är de lojala – kanske inte till arbetsgivaren men till sina uppgifter, så länge det finns värde i att utföra dem. Där blir roligt detsamma som meningsfullt, skulle jag säga. ✘



Katarina Graffman

TRIVS MED TRÄ. Tina Bergman är rektor på Trägymnasiet i Ljusdal. Här med eleven Ghulam Reza Ali Beigi från Afghanistan. Han trivs utmärkt på skolan.

VÄGEN TILL JOB BEN

Trägymnasiet i Ljusdal lockar eleverna som föredrar praktik framför teori. Samtidigt utbildas husbyggare och finsnickare till en bransch som behöver rekrytera.

TEXT MAGNUS HAGSTRÖM FOTO MICKE ANDERSSON



PRAKTIKPREMIÄR. Pim Sedin Petrén vill jobba praktiskt med trä. Hon har just börjat sin första praktikperiod på XL Bygg i Ljusdal.



FUNGERAR BRA. Göran Mohlin, butikschef på Hagmans Golv och Färg, med Petra Olausson Dahlberg, den första praktikant som företaget tar emot från Trägymnasiet.



”Jag vill bo i skogen i ett hus jag timrat själv!”

17-åriga Pim Sedin Petrén är en av eleverna på Trägymnasiet i Ljusdal. På skolan finns bygg- och anläggningsprogrammet, inriktning husbyggnad och hantverksprogrammet, inriktning finsnickeri. Det som skiljer Trägymnasiet från en del andra utbildningar med

samma program är att man valt att ha mer arbetsplatsförlagd utbildning (APL) än vad som är obligatoriskt. Skollagen kräver 15 veckors APL totalt under tre år – Trägymnasiets elever har 13 veckor APL andra gymnasieåret och 13 veckor under avslutningsåret.

TRÄGYMNASIET I LJUSDAL

Trägymnasiet är en fristående gymnasieskola som startade 2009.

Skolan erbjuder två nationella treåriga gymnasieprogram:

- Bygg- och anläggningsprogrammet inriktning Husbyggnad.

- Hantverksprogrammet inriktning Finsnickeri.

Gymnasieprogrammen har 26 veckor arbetsplatsförlagd utbildning, APL.

Idag går cirka 50 elever på Trägymnasiet.

När vi träffar Pim har hon just inlett sin första praktikperiod, som är på XL Bygg i Ljusdal. En uppgift hon fått börja med är att plocka upp nyanlända varor och placera ut dem på rätt plats i hyllorna. Det är inte ett regelrätt snickerijobb, men Pim tycker det är bra att få komma ut på praktik och hon är ambitiös.

– Jag lär mig vad alla verktyg heter och vad olika produkter används till, och så försöker jag göra bra ifrån mig så att jag får ett bra omdöme.

Trägymnasiets utbildning är för Pim ett sätt att komma närmare framtidsdrömmen som är att jobba praktiskt med trä. Helst som inredningsarkitekt. Hon har haft svårt i skolan tidigare med låga betyg i teoretiska ämnen men utbildningen i Ljusdal fungerar bra.

Petra Olausson Dahlberg är också andraårselev på Trägymnasiet. Som tjej tillhör Petra tillsammans med Pim och ett par till en liten minoritet. Killdominansen är stor. Men det är inget som stör henne, även om det var lite tufft i början.

– Jag är van att umgås med killar och tycker om det. Det är en bra skola där lärarna lyssnar på oss elever, säger Petra som har sin första APL på Hagmans Golv och Färg.

Hagmans är både en butik och ett hantverksföretag. Det är första gången de tar emot en elev från Trägymnasiet men har tidigare haft lärlingar från andra håll. Butikschefen Göran Mohlin tycker det fungerar bra och pekar på att det inneburit en lite oväntad fördel för dem:

– Vi hjälper till att utbilda blivande hantverkare. Om de vänjer sig vid att arbeta med våra produkter kommer de att använda dem i framtiden också, det blir lite som annonsering för oss.

Gymnasiet är litet, den här hösten har man 46 elever, och inrangerat i en gammal industrilokal. Trots att lokalerna inte är gjorda för att vara skola har man lyckats få det trivsamt och funktionellt. Lukten av trä sprider en angenäm känsla och här och där finns spår av elevernas arbeten. Skylten som annonserar gymnasieskolans entré är givetvis ett stiligt träarbete.

– Vi har en del elever som haft krånglig skolgång. För många av dem är grejen att komma ut på praktik, säger Tina Bergman som är rektor på gymnasiet.

Tina Jonsson, mamma till Marc Westerlund som går tredje årskursen på Trägymnasiet, berättar att de i hemmet diskuterade gymnasievalet när det skulle göras och att den praktiska inriktningen var viktig.

– Marc ville gå en utbildning som kunde ge honom jobb efter gymnasiet, och vi stöttade honom i det beslutet. Nu har han fått praktisera på en byggfirma i Ljusdal och det verkar som om han kanske kan få ett jobb när han gått ut. Även i vår glesbygdstrakt har byggbranschen ett uppsving.

Men ett problem för rektor Tina Bergman och skolan är att det kan vara svårt att hitta de där praktikplatserna som är en av anledningarna till ungdomarna väljer Trägymnasiet. Företagen tycker ofta att de inte har tid att ta emot gymnasister för APL.

– När de har mycket jobb har de inte tid och när det är dåligt med jobb tycker de att de inte kan ta emot elever av den anledningen. Jag förstår företagen men tycker också att de borde se värdet av praktiken. Här har de möjlighet att lära känna flera blivande yrkesarbetare. För den framtida rekryteringen finns inget bättre sätt att se vad ungdomarna går för.

Tina Bergman påpekar att de företag som börjat



ÖVNING GER FÄRDIGHET. Trägymnasiet innebär såväl mycket praktiskt arbete på skolan som praktik ute på företag.



”Vi har minst tre anställda som tidigare gått Trägymnasiet. De som har sökt sig till skolan är oftast intresserade och vi fortsätter gärna att ta emot elever.”

ta emot APL-elever oftast fortsätter, de har alltså goda erfarenheter av att utnyttja möjligheten.

Per Berglund är snickare på Öhmans, ett byggbolag som håller till i lokaler i närheten av Trägymnasiet. Företaget har 50-60 anställda och de tar regelbundet emot APL-elever från Trägymnasiet. ”Pelle” är handledare och tycker att det varit ett bra sätt för dem att rekrytera arbetskraft.

– Vi har minst tre anställda som tidigare gått Trägymnasiet. De som har sökt sig till skolan är oftast intresserade och vi fortsätter gärna ta emot elever. Dessutom kan ungdomarna ibland saker som vi inte alltid är så bra på – att söka information på nätet till exempel. Men det gäller att vi har en plan för dem innan de kommer. Det måste finnas något att ta i för att de ska kunna utvecklas.

En av dem som haft APL-plats hos Per Berglund är 19-årige Oscar Johansson. Han gör nu sitt tredje år på gymnasiet och hade sin APL hos Öhmans i andra årskursen. Han sökte sig till Trägymnasiet efter att ha gått ett år på samhällsprogrammet men kommit fram till att det inte riktigt var där han hörde hemma. I Ljusdal känner alla till Trägymnasiet och Oscar hade kompisar som sökt sig dit.

– Det som lockar är möjligheten att få jobb direkt efter gymnasiet. Jag tycker också att det är lättare att lära sig och utvecklas på en arbetsplats än vad det är i skolan. Det var riktigt roligt när jag var med och inredde ett rum i en lägenhet, det blir en annan känsla när man gör något bestående. Då är det viktigt att detaljerna blir bra, säger Oscar Johansson.

Hans skolkompis Thanyu, en kille från Burma som även han bor i Ljusdal, gjorde sin APL-period

HAR HITTAT RÄTT. Oscar Johansson bytte från samhällsprogrammet till Trägymnasiet. Här med Per Berglund, snickare på Öhmans, där Oscar gjort praktik.

SIKTAR PÅ FINSNICKERI. Efter praktiken vet Thanyu från Burma vad han vill.



Industrin vill nå unga

Hej industrin! är ett projekt som ett antal organisationer, däribland TMF, har skapat för att berätta för skolungdomar om industrins betydelse för Sverige. TMF:s vd David Johnsson är en av dem som engagerat sig i kampanjen.

– Många tror att Sverige inte längre är en industrination och har bilden av att de jobb som finns ser ut ungefär som i Charlie Chaplins Moderna tider, säger David Johnsson.

Vad gör Hej Industrin för att ändra uppfattningen?

– Hej Industrin! tar med skolungdomar till spännande industrimiljöer som gruvorna i Kiruna eller låter dem se hur man bygger lastbilar på Scania. Det har blivit stor respons och besöken blir snabbt övertecknade.

TMF är en av intressenterna. Känns det som att branschen är i behov av att nå ut?

– Utan tvekan. Vi företräder en spännande bransch som tillverkar produkter många har en relation till, som hus, kök och möbler, och har större betydelse än vad många känner till. Svensk möbelindustri exporterar till exempel för 17 miljarder kronor.

→ på Olssons Trappor i Färila 13 kilometer från kommunens centralort. Det innebar för honom att ha fick ta buss varje dag och ha med sig egen matlåda.

– Jag tycker det var bra. Jag fick lära mig nya saker, att jobba med stora maskiner – och att vara med vuxna. I början fick jag kolla hur de andra jobbade men vartefter fick jag göra saker på riktigt. Praktiken har gjort att jag vet att jag vill jobba i den här branschen. Allra helst inom finsnickeri, det är roligast.

Thanyu besökte Trägymnasiet första gången när de hade öppet hus inför gymnasievalet och han tyckte det kändes bra direkt och bestämde sig för att söka.

Petra, Pim, Oscar, Thanyu. Fyra elever med olika bakgrund men med det gemensamma att Trägymnasiet och inriktningen på extra mycket APL-tid blivit ett lyft i tillvaron.

Det är mycket praktiskt arbete även på skolan, men det blir något annat att vara ute på en riktig arbetsplats. Roger Jervström är lärare på hantverksprogrammet på Trägymnasiet och därmed

en av dem som lotsar ut eleverna på APL. Han drev tidigare ett golv- och byggföretag men ett diskbräck hindrade honom att fortsätta. Från den tiden har han egen erfarenhet av att ta emot lärlingar.

– Den erfarenheten är bra att ha när man talar med företagarna om saken. De flesta säger att de tar in eleverna i produktionen så snabbt som möjligt. Men de får även lära sig ta ansvar genom att hålla ordning, städa och gå upp i tid, säger Roger Jervström.



Roger Jervström.

Mycket APL-tid och den trivsamma atmosfären är ett par anledningar till att eleverna gillar sitt Trägymnasium. Men skolan har också ett litet ess i rockärmen, en X-faktor, som kanske betyder mer än man tror.

– God mat! Vi äter på restaurang varje dag, på ett thaiställe här i närheten, säger Thanyu.

Se där hur man kan vända det faktum att skolan är för liten för att ha ett eget kök till en fördel.

– Det blir lite dyrt för skolan, konstaterar rektor Tina Bergman.

– Men det är väldigt populärt! ✘



EFTERLYSNING: PRAKTIKPLATSER. Eleverna på Trägymnasiet har sammanlagt 26 veckor praktik under utbildningens tre år och att hitta praktikplats är en utmaning.



TEKNIKKOLLEGE GER INDUSTRIEN EN LJUSARE FRAMTID

Bristen på kompetent arbetskraft är något som drabbar många TMF-företag i behov av att rekrytera. Teknikcollege är ett koncept som på sikt ska göra bristen mindre. För att lyckas krävs företagets engagemang.

TEXT PER TORBERGER

Teknikcollege är ett koncept och en modell för kvalitets-säkring som har tagits fram för att säkerställa industrins kompetensförsörjning. Utbildningar som lever upp till ett antal kriterier (se faktaruta) får möjlighet att använda namnet Teknikcollege.

Christina Flank Elffors, processledare för Teknikcollege i Hälsingland, berättar:

– Teknikcollege handlar om att man använder det offentliga utbildningssystemet och genom samverkan mellan bland annat företag, utbildningsanordnare, arbetsförmedling, studie- och yrkesvägledare, näringslivsenheter och andra arbetar för att optimera de utbildningar som är relevanta för industrin.

Samarbetet leder till bättre utbildningar på en högre nivå, enligt Flank Elffors, och konceptet Teknikcollege är i dag →

”De utbildningar som ingår i Teknikcollege har sin grund i näringslivets behov.”

→ Sveriges största plattform för kompetensförsörjning.

Teknikcollege i Edsbyn är ett bra exempel på en djup samverkan mellan trätekniska utbildningar och träindustrin. Så djup att den har påverkat andra tillverkande teknikföretag i regionen att göra likadant.

– Bland annat finns ett gediget program för hur praktikanter tas emot på företagen, säger Christina Flank Elffors.

Bakom Teknikcollege står Industrirådet, en sammanlutning av både arbetsgivar- och arbetstagarparter av vilka Trä- och Möbelföretagen är en. Teknikcollege startades 2004 och finns i dag på orter från Trelleborg i söder till Kalix i norr. Bland de 2 000 företag som är engagerade finns både börsnoterade bjärsar – som SKF och Stora Enso – och mindre aktörer.

Teknikcollege är uppbyggt på regioner som skapas av företag, skolor, arbetsförmedlingen och andra aktörer i minst tre samverkande kommuner.

– De här olika aktörerna träffas och diskuterar vilka behov näringslivet har, sedan försöker de matcha utbildningarna som finns mot dessa behov, säger Christina Flank Elffors.

För att sedan bli en del av Teknikcollege behöver de uppfylla de tio kvalitetskriterierna. I korthet lyder de:

1 Teknikcollege har ett regionalt perspektiv och är en gemensam resurs för berörda kommuner och tekniskt inriktade företag.

2 Infrastruktur som möjliggör kvalificerad teknisk utbildning på olika nivåer samt samverkan mellan olika grupper.

3 Utbildningsverksamheten har en tydlig profil och regional prägel.

4 Samverkan med arbetslivet – företagen har majoriteten.

5 Den regionala styrgruppen ansvarar för utbildningens kvalitet.

6 Verklighetsanpassad lärmiljö som stimulerar kreativitet.

7 Maskiner och utrustning av hög kvalitet.

8 Sammanhållna arbetsdagar och verksamhetsanpassad bemanning.

9 Lagarbete och ämnesintegration – lärarna har gemensamt ansvar för de studerandes lärande och utveckling.

10 En stor andel arbetsplatsförlagt, handledt lärande.

– Kriterierna skapar en grundstruktur och kontinuitet. Utan det är det lätt att bra metoder och idéer som initieras med tiden rinner ut i sanden, menar Christina Flank Elffors.

I grund och botten handlar det om att de olika aktörerna tillsammans skapar dynamiska utbildningar som motsvarar de behov som finns i industrin. Detta stäms av löpande under utbildningen, som justeras om behoven förändras under den tid utbildningen pågår.

– Att se till att utbildning-

arna har det innehåll och den nivå som motsvarar de behov som finns är en grundbult i det vi gör. De utbildningar som ingår i Teknikcollege har sin grund i näringslivets behov, säger Christina Flank Elffors.

Teknikcollege är inte bara poppis hos kommunpolitiker. De 2 000 företag som samverkar med konceptet ger en tydlig vink om hur näringslivet ser på Teknikcollege. Företagens engagemang varierar.

– De kan vara väldigt operativa och jobba i en styrgrupp, men det kan också handla om att ta emot praktikanter och exjobbare, ordna studiebesök och att delta i vissa utbildningar och kurser. Det är helt upp till företagen i vilken utsträckning de har möjlighet att engagera sig, säger Christina Flank Elffors.

Företagens närvaro innebär att kvaliteten på utbildningarna höjs. Behovsmatchningen är en del i detta, en annan är att både lärare och elever får tillgång till modern utrustning.

– Samarbetet med företa-

gen innebär att studenterna via de olika aktiviteter som sker hos företagen får tillgång till både ny och högteknologisk utrustning, säger Christina Flank Elffors.

– Det finns också många exempel på att lärare deltar i företagsinterna utbildningar när nya maskiner installeras – det ökar och aktualiserar kunskapen.

Grunden för Teknikcollege

är företagen. Utan näringsliv, inget Teknikcollege. Inom vissa branscher skulle fler aktörer behöva engagera sig. Det gäller bland annat trä- och möbelindustrin.

– Oavsett om man är jättestor eller jätteliten kan alla vara med och påverka. Det är enkelt att börja engagera sig, det är bara att ringa ordföranden för den lokala styrgruppen, den rektor som är ansvarig för utbildningarna, eller processledaren i regionen, säger Christina Flank Elffors.

– Det är ett tacksamt jobb och vi skapar smarta forum som säkerställer tillväxt och konkurrenskraft. Det är det det handlar om. ✕



Christina Flank Elffors

Så engagerar du företaget i Teknikcollege

- Delta operativt. Sätt dig i styrgruppen och var med och diskutera utbildningarnas innehåll med utbildningsordnare och andra aktörer.
- Ta emot studiebesök.
- Ta emot praktikanter och ge dem handledning under en viss tid. Eller erbjud sommarjobb.
- Föreläs på en utbildning.
- Ta fram studieövningar baserade på verkligheten för ditt företag.

Det kan bli en komplicerad förhandling

I månadsskiftet mars-april 2016 löper de nu gällande kollektivavtalen för TMF:s medlemsföretag ut.

Men det handlar inte bara om TMF:s avtal. Avtalen löper ut ungefär samtidigt för hela den svenska privata arbetsmarknaden. Som parter till Industriavtalet är vi också med i de märkessättande förhandlingarna där nivån för löneökningarna på arbetsmarknaden ska sättas.

Vi befinner oss just nu mitt i förberedelsearbetet inför förhandlingarna och har precis gått ut med en medlemsenkät som dels syftar till att ge oss ett faktaunderlag

"I slutändan är det medlemsföretagen som avgör."

inför förhandlingarna, men som också ska fånga upp medlemsföretagens åsikter kring vilka frågor

som de anser att TMF ska driva i de kommande förhandlingarna. Vi ger oss även ut på en landsomfattande turné för att på en mängd platser över hela landet träffa medlemsföretag och föra direkt dialog om avtalsrörelsen, dess olika ingredienser samt vad vi har att vänta oss av motparter och omvärld. Detta förankringsarbete är en förutsättning för oss för att skapa legitimitet i vårt sätt att arbeta. I slutändan är det ju medlemsföretagen, genom förbundets styrelse, som har att avgöra om TMF ska anta eller förkasta förslag till nya avtal samt även ta ställning till eventuella hot om stridsåtgärder.

Tyvär finns det en del som tyder på att det kan bli en komplicerad förhandling denna gång. Frågan om hur LO ska förmå hålla ihop är viktig och svår. Vilka frågor från annat håll kommer industrifacken att tvingas driva för att få ihop sin samordning?

Från fackligt håll har man redan nu gjort klart att utgångspunkten för lönekraven kommer att vara Riksbankens inflationsmål om två procent. På detta ska sedan ett påslag göras.

Vi, arbetsgivarorganisationer inom industrin, har varit lika tydliga med att vi inte kan utgå ifrån ett inflationsmål som Riksbanken, såvitt vi kan bedöma, inte har några realistiska möjligheter att uppnå, och heller inte lyckats uppnå i mannaninne. Vi har de senaste åren haft för höga löneökningar i förhållande till vår omvärld vilket lett till en försvagad konkurrenskraft för svenska företag. Att ytterligare spä på detta kommer att kosta arbetstillfällena, det ska man vara medveten om.

David Johnsson
Vd, TMF



Cirkulär ekonomi tar plats på Möbeldagen

Återvinning, återbruk och cirkulär ekonomi blir ett dominerande tema på årets Möbeldag i Jönköping. Det årliga evenetet arrangeras av TMF tillsammans med SP (Sveriges Tekniska Forskningsinstitut), och är en mötesplats för möbel- och inredningsbranschen.

Halva förmiddagen kommer att vikas åt Cirkulär ekonomi – med olika föredragspunkter som riktar sig mot ett långsiktigt och holistiskt tänk för företagen. TMF:s Robin Ljungar, miljö- och hållbarhetschef, och Anders Rosenkilde, chef teknisk utveckling, inleder med att lyfta fram Möbelfaktas gynnsamma egenskaper för hållbara affärer. Emma Östmark, SP, talar under rubriken "Trash 2 Cash" medan passet avslutas med en paneldebatt: Återvinning och återbruk.

En av paneldeltagarna är Thomas Nyström från Viktoria Swedish ICT – ett forskningsinstitut med fokus på hållbar mobilitet och som bl a jobbar med innovationsprojekt kring cirkulär ekonomi och hur processen kan främja affärsnyttan för företag. **Hur nytt är egentligen begreppet?**

– En cirkulär ekonomi var en självklarhet fram till att industrialismen började ta fart, menar Thomas Nyström. Behovet har sedan ökat från 1950-talet och framåt när användningen av resurser accelererade. Cirkulär ekonomi kan efterliknas vid ett natursystem, ett kretslopp, där avfall blir näring och där man sluter ihop materialflöden.

Sedan några år har nu cirkulär ekonomi hamnat högt på agendan – såväl i akademiska världen som hos företagen.

Thomas Nyström är för närvarande involverad i branschprojektet Affärsmodellinnovation för cirkulära möbellöden där ett antal möbelföretag såsom Kinnarps, Offecet, Swedese, Gärsnäs, SB Seating medverkar samt TMF, industriforskningsinstitut, återförsäljare och underleverantörer. Det handlar om totalt 20 parter från hela möbelvärdekedjan som under ledning av Industrial Development Center (IDC) i Skövde kommer ta fram affärsmodeller för återanvändning och renovering av offentliga möbler.

– Målet är att deltagande företag och beställarrepresentanter tillsammans ska skapa ett lönsamt och resurseffektivt cirkulärt möbelsystem, utvecklar Thomas Nyström. Företagen måste bland annat skapa djupare relationer till sina kunder, och stretcha perspektivet när det gäller produkter som har sålts och hur de kan användas under längre tid än i dag.

Förutom temat kring Cirkulär ekonomi erbjuder Möbeldagen bl a föredrag om export och världsmarknad. Vi kommer även få lyssna till designerduon Pierre Sindre och Tomas Sandell vars fätölj Chester vann Sköna Hems pris Årets Möbel 2015. Morgonen efter finns möjlighet till ett studiebesök hos Karl Andersson & Söner som har sin fabrik i Husqvarna. ✘



AVTAL 2016 I STARTGROPARNA

”Viktigt att höra företagens åsikter”

Nu har förberedelsearbetet inför Avtal 2016 dragit igång på allvar. Den 21 december ska avtalsyrkanden utbytas mellan TMF och de fackliga organisationerna, men innan dess gäller det att fånga upp vad TMF:s medlemsföretag tycker.

– Det är viktigt för oss på TMF att höra vad medlemsföretagen har för åsikter om kollektivavtalen. Genom att bland annat anordna regionala avtalskonferenser under september-oktober får vi en möjlighet att träffa företrädare för medlemmarna och fånga upp vad som är bra eller dåligt med avtalen samt eventuella förslag på vad som bör ändras, säger Eva Glückman, förhandlingschef på TMF.



Eva Glückman

TMF:s styrelse fastställa våra avtalsyrkanden. TMF annonserade redan den 1 juni – i samband med en presskonferens och avstamp inför Avtal 2016 – att flexibelt uttag av arbetstid och lokal anpassning av löner kommer att bli två viktiga punkter för TMF under nästa års löneförhandlingar. Det framhölls av vd:n David Johnsson och förhandlingschef Eva Glückman.

Den 31 mars 2016 löper befintliga avtalen ut och då är förhoppningen att nya avtal finns på plats.

– Januari och februari kommer vi att sitta i förhandlingar med våra motparter. Kommer vi inte fram till något avtal så tar de opartiska ordförandena över under mars månad. För TMF:s del är det Erland Olausson och Christina Nygårdh, som är våra så kallade OpO:s, säger Eva Glückman. ✘

Förutom konferenser finns det möjlighet att maila TMF på avtal@tmf.se för att lämna synpunkter. I september går det även ut en enkät till företagen om frågor kring våra kollektivavtal.

I november sammanställs sedan alla synpunkter och med utgångspunkt från dem tar TMF fram förslag till avtalsyrkanden. Den 9 december ska

AVTALSRORELSEN

Insamling

TMF samlar in sina medlemmars åsikter.

Förberedelse av avtalskrav

Arbetsgivarorganisationerna och de fackliga organisationerna bestämmer sina krav inför förhandlingarna om nya avtal.

Förhandling



Nytt avtal

Parterna kommer överens om att teckna ett nytt avtal på nationell nivå. Nya löner och villkor sätts, och förhandlingarna kan påbörjas lokalt.



TRÄ- OCH MÖBELFÖRETAGEN
VI BYGGER OCH INREDER SVERIGE

SEX FOLDRAR ATT LADDA NER OCH SPRIDA

På tmf.se finns nu möjlighet att ladda ner flera olika foldrar inom arbetsrätt – med nyttigt och behändig information för medarbetare och chef.

Det gäller Kvittningslagen, Lönebildning, Rätt till ledighet, Rätt till studier samt en helt nyproducerad folder om Förtroendemannalagen.

Med en annan framtagen folder ”Din pension – val och möjligheter” vill dessutom TMF och GS-facket i samarbete ge en grundlig genomgång av de olika alternativ som står till buds via Trä- respektive Stoppmöbelavtalet när medarbetare närmar sig pensionsålder. Arbetstidskonto (ATK) är en

del av de anställdas löneförmaner som de kan välja att lägga in i ett pensionsplanerande och därmed rejält påverka sin pensionsutbetalning vid 65 års ålder eller ett beslut att gå i deltidspension vid 60 års ålder.

Skriv gärna ut foldrarna från tmf.se och gör dem tillgängliga på arbetsplatsen.





Fråga oss!

Du ställer frågorna. Vi svarar.
Mejla dina frågor till hjalp@tmf.se.



KATIA STORM
FÖRHANDLARE,
ARBETSRETTSJURIST
katia.storm@tmf.se

Hur länge får ett förstadagsintyg löpa?

Jag har flera anställda som jag begärt förstadagsintyg på. Nu undrar jag på hur lång tid ett sådant får löpa på?

I sjuklönelagen likväl som i träindustriavtalet regleras möjligheten för arbetsgivaren att begära läkarintyg på sjukdom från första dagen i sjuklöneperioden. Detta kan ibland även benämnas "förstadagsintyg". Sedan länge framgår det i träindustriavtalet § 11 mom 2 att arbetsgivaren kan begära "förstadagsintyg", och hänvisa arbetstagaren till en specifik läkare. Kostnaden för intyget ska då ersät-

tas av arbetsgivaren. Går arbetstagaren till annan läkare, behöver inte arbetsgivaren ersätta kostnaden för intyget. Det råder delade meningar mellan TMF och GS huruvida arbetsgivaren har skyldighet att förhandla med fackklubben innan arbetsgivaren begär ett "förstadagsintyg", men TMF rekommenderar att arbetsgivaren i vart fall informerar enligt MBL till den fackliga lokala klubben om sådan finns samt gärna tar med klubben, om medlemmen samtycker, i avstämningssamtalen. En begäran om "förstadagsintyg" brukar ofta ske på förekommen anledning, till exempel för att en arbetstagarare uppvisat flera korta frånvarotillfällen. Eftersom

rehabiliteringsansvaret ligger på arbetsgivaren, finns det därför stor anledning att skriva en begäran för att få igång en nödvändig rehabiliteringsprocess.

Enligt träindustriavtalet finns ingen uttrycklig tidsbegränsning för ett "förstadagsintyg" men för att arbetsgivaren skall kunna uppfylla sitt arbetsgivaransvar rekommenderas att inte utfärda en begäran om "förstadagsintyg" tills vidare, utan istället att arbetsgivaren regelbundet följer upp sin begäran och tillser att arbetstagaren inkommer med läkarintyg samt förnyar begäran om nödvändigt.

Kontakta gärna TMF:s rådgivare för detaljerad rådgivning. KATIA STORM

RYKANDE FÄRSK TRÄPLUGG UTE

Nyligen kom TMF ut med en färsk Träplugg – vår årliga guide för elever som ska börja gymnasiet; fylld med bra information kring olika branschyrken och vilka utbildningsalternativ som finns.

Träplugg har även en webbplats, traplugg.se, där vi samlar fakta, röster, aktuella gymnasieskolor och annat som är bra att veta om man funderar på att gå en träutbildning.

Företagen söker framför allt personal med träteknisk gymnasieutbildning, men behovet av personal med högskoleutbildning ökar också.



... SOM OCKSÅ GÅR ATT HITTA PÅ UTBUDET.SE

Sedan några månader ligger TMF med två publikationer på utbudet.se – Träplugg (utbildningsfoldern för gymnasieungdomar) samt Trä & Möbelforum.

Utbudet.se är en webbplats mellan näringslivet och skolan där man kostnadsfritt kan ladda ner och beställa företags, organisationers och myndigheters informationsmaterial. Det kan handla om områden som Etik, Naturvetenskap, Teknik, EU, Yrkesval och mycket mer, och utbudet är varierat med alltifrån filmer, spel, magasin, fakta-ark, böcker, till foldrar.

MÖTE FÖR FRAMTIDA MILJÖVÄNLIGA MÖBELPRODUKTER

Den 10 september skedde ett uppstartsmöte på TMF:s kontor i Stockholm under temat "Ytbehandling & Desinfektion – Kvalité & Miljö". Det är första gången som möbelföretag och lackrespektive desinfektionsleverantörer träffas för att prata möjligheter mellan de tre branscherna, såsom framtagandet

av nya miljövänliga produkter.

– Det var väldigt givande diskussioner och vi har mycket att lära av varandra, säger initiativtagaren Robin Ljungar, miljö- och hållbarhetschef på TMF.

Cirka tio medlemsföretag deltog, samt leverantörsrepresentanter från Sherwin-Williams, Xinx AB och CCS Healthcare.





Hon stärker kvinnor i karriären

Ett strukturerat nätverk för kvinnor i affärlivet kan betyda mycket för sina medlemmar. Det anser Anna Bråkenhielm, grundare av Passion for Business. – Här kan kvinnor dela erfarenheter och stötta varandra.

TEXT CHARLOTTA ZINGMARK FOTO ELISABETH TOLL

Anna Bråkenhielm, som både startat och lett stora och mindre företag, vill med Passion for business peppa och inspirera andra kvinnor att göra samma sak. Passion for business är ett nätverk för kvinnor i karriären med en digital plattform, tolv events om året och ett affärsmagasin. Män är välkomna som medlemmar, men den främsta målgruppen är kvinnor.

– Vi vill lyfta kvinnor som gör karriär och de som är på väg, säger Anna Bråkenhielm.

Hon har funderat på mönstren i näringslivet och på varför det är så svårt för kvinnor att nå toppen. Anna Bråkenhielm menar att det handlar om att ta vara på våra resurser. Kvinnor utgör ju 50 procent av vår befolkning.

– Jag möter kvinnor som är otroligt drivna. Jämställdhet i näringslivets toppskikt är en viktig fråga och jag känner att jag vill bidra. Passion for Business är en plattform för mitt engagemang.

Anna Bråkenhielm har tidigare arbetat i tv-branschen i mer än 20 år. Hon började som redaktör för I kväll med Aschberg på Strix Television och blev sedan vd för produktionsbolaget. Senare startade hon produktionsbolagen Silverback

och Scandinavian studios där affärsidén var att utveckla och sälja nya programformat.

– Kulturen på Strix är demokratisk och tv-branschen i stort är demokratisk, även om den är mansdominerad, särskilt internationellt. Jag var 30 år innan jag ens upptäckte att det var någon skillnad på mäns och kvinnors förutsättningar att göra karriär. Då la jag märke till hur det såg ut högre upp i organisationerna. Där var det inte sällan stopp om man var kvinna.

Passion for Business såg dagens ljus 2008. Nu ger Anna Bråkenhielm ut tidningen på eget förlag och är väldigt stolt över den och nätverket. Varje år rankar tidningen "Sveriges bråkigaste kvinnor" – kvinnor i offentligheten som sticker ut och bryter ny mark. Något som grundaren, med smeknamnet "Bråkis", själv gjort som synnerligen iderik, framåt och framgångsrik kvinna i tv-branschen.

Anna Bråkenhielm tror att kvinnliga vd:ar och chefer inom Trä- och Möbelföretagen skulle ha mycket nytta av ett nätverk.

– I ett nätverk med konfidentialitet, där det som sägs där stannar där, kan man belysa saker som inte känns bekväma att ta upp i den egna organisationen. Nätverksmedlemmarna kan fungera som mentorer. Personer att kontakta när man behöver ett perspektiv utifrån.✘

Anna Bråkenhielm

ÅLDER: 49 år.

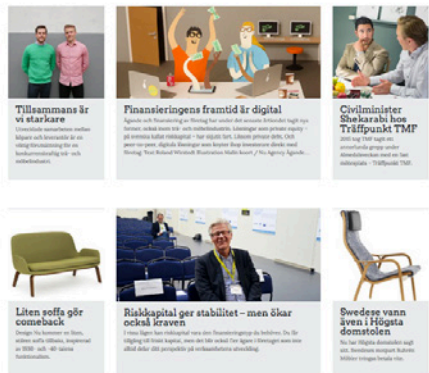
AKTUELL: Vd och grundare av Passion for Business. Grundare av Skillinge Dressyr.

BAKGRUND: Drygt 20 år i tv-branschen, bland annat som vd för Strix Television. Hon var först i världen med att upptäcka och producera programformatet Expedition Robinson.

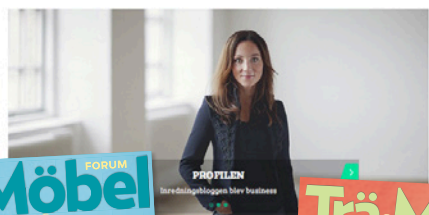
ANNA OM ANNA: Driven, rastlös och passionerad.



AKTUELLT



PROFILER



Läs tidigare nummer på webben!

www.traomobelforum.se



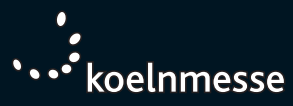
imm

Living Interiors

Evenemanget för bad- och rumskoncept på imm cologne.

imm cologne CREATE. FURNISH. LIVE. DEN INTERNATIONELLA INREDNINGSMÄSSAN 18-24 JANUARI 2016

Här sammanstrålar inredningsvärlden. Det bästa kommer först: i januari sätts de avgörande trenderna på imm cologne. Upplev den internationella möbelbranschen på en enda plats och utforska ett unikt utbud av inredningsidéer, bostadsaccessoarer och exklusiv inredning – till de senaste koncepten inom bad- och rumsinredning på LivingInteriors.



POSTTIDNING B

~~AVS: Trä och Möbelföretagen~~

~~Box 55 525~~

~~102 04 STOCKHOLM~~

Service som gör skillnad nu och på lång sikt



Sherwin-Williams – Your Coating Solutions Partner

På Sherwin-Williams vet vi att det är lika viktigt med hög kvalitet på service som det är på våra produkter. Det är därför som våra experter ständigt arbetar för att du ska få bästa möjliga service. Detta innefattar allt från att ta fram skräddarsydda lösningar utifrån dina unika behov, att ge råd om hur du bäst kan nyttja de senaste innovationerna till att säkerställa att du får dina varor i tid.

Läs mer på www.sherwin-williams.eu

Sherwin-Williams Sweden AB
Industrigatan 5 | SE-195 60 Arlandastad | Sweden
Phone +46 (0)381 261 00 | Fax +46 (0)381 261 99
www.sherwin-williams.eu

SHERWIN-WILLIAMS®